

ARS CRACOVIA

AC

E. Schöner

DIE ABSTRAKTE WIRKLICHKEIT
Abstrakcyjna rzeczywistość

EWA SADOWSKA GEB. 1953 IN GDINGEN.

ABSOLVENTIN DER KUNSTOBERSCHULE IN GDINGEN. DANACH
STUDIUM AN DER AKADEMIE DER SCHÖNEN KÜNSTE IN KRA-
KAU IN DER FAKULTÄT DER MALEREI. 1984 DIPLOM MIT AUS-
ZEICHNUNG IN DER KLASSE VON PROF. JAN SZANCENBACH.
1985 PREIS IN DEM WETTBEWERB „DIE KONFRONTATION DER
JÜNGSTEN KRAKAUER KÜNSTLER“. 1985 UND 1987 STIPENDIUM
DES POLNISCHEN KULTUSMINISTERS. 2004 REPRÄSENTIERTE SIE
DIE REPUBLIK POLEN IM LANDTAG NORDRHEIN-WESTFALEN IN
DÜSSELDORF, AUS ANLASS DES EU BEITRITTS.

IHRE WERKE BEFINDEN SICH IN ÖFFENTLICHEN UND PRIVATEN
SAMMLUNGEN IN POLEN UND IM AUSLAND.

AUSGEWÄHLTE SAMMLUNGEN:

THE POLISH MUSEUM OF AMERICA – CHICAGO

ABP – HEERLEN

HOFFMANN – LA ROCHE – BASEL

ART-POL – BRÜSSEL

LHC LOT HANDLING – BRESLAU

PNO CONSULTANTS – KRAKAU

LANDSCHAFTVERSAMMLUNG RHEINLAND – KÖLN

ARS CRACOVIA – KÖLN

DAUERHAFTE ZUSAMMENARBEIT U.A. MIT ARS CRACOVIA.

EWA SADOWSKA urodziła się w 1953 roku w Gdyni.

Ukończyła Liceum Sztuk Plastycznych w Gdyni, a następnie
Wydział Malarstwa Akademii Sztuk Pięknych w Krakowie.
W 1984 roku uzyskała dyplom z wyróżnieniem w pracowni
profesora Jana Szancenbacha. W roku 1985 otrzymała I nagrodę
w Konfrontacjach Najmłodszych Artystów Krakowa. W 1985
i 1987 roku była stypendystką Ministra Kultury i Sztuki. Zajmu-
je się twórczością i bierze czynny udział w życiu artystycznym.
W 2004 roku reprezentowała Polskę w Parlamencie Północnej
Nadrenii-Westfalii w Düsseldorfie w związku z wejściem Polski
do Unii Europejskiej.

Jej prace znajdują się w licznych kolekcjach publicznych i pry-
watnych w Polsce i za granicą. Mieszka i pracuje w Krakowie.

Wybrane kolekcje:

The Polish Museum of America – Chicago

ABP – Heerlen

Hoffmann-Laroche – Bazylea

ART-POL – Bruksela

Post & Garcia – Maastricht

LHC LOT HANDLING – Wrocław

PNO Consultans – Kraków

Pirchke Galerie – Frankfurt am Main

Landschaftversammlung Rheinland – Kolonia

ARS CRACOVIA – Kolonia

Na stałe współpracuje m.in. z Galerią ARS CRACOVIA w Kolonii.



E. Sadowska

EIN AUSSTELLUNGEN

1986	PSP GALERIE, KRAKAU
1989	STAWSKI GALLERY, KRAKAU
1990	KPMiK GALERIE, KRAKAU
1991	ART GALLERY KUNSTGANG, HASSELT
1992	ART GALLERY CONSULTANCY SPREUWENBERG, HERKENBOSCH GALERIE POST&SALAMON, BRUNSSUM STAWSKI GALLERY, KRAKAU
1994	EXPO CENTER, KRAKAU STAWSKI GALLERY, KRAKAU
1995	THE FRINGE GALLERY, HONG KONG OKO GALLERY, CHICAGO
1996	TPSP KUNSTPALAST, KRAKAU
1997	THEODOR SCHÄFER-BERUFSBILDUNGSWERK, HUSUM
1998	WÜLLKERHUS, BRANCHE NITCHE GALLERY, WOLFSBURG
1999	GALERIE PIETER POST, BRUNSSUM THEODOR SCHÄFER-BERUFSBILDUNGSWERK, HUSUM
1999	DIE ABSTRAKTE WELTEN VON EWA SADOWSKA UND PIOTR KORZENIOWSKI, ARS CRACOVIA GALLERY KÖLN
2000	ZENTRUM DER ZEIZGÖNESSISCHEN KUNST SOLVAY, KRAKAU
2001	GALERIE PIRSCHKE, KÖLN LA GALERIE D'ART DECLIC, LUXEMBURG
2002	DOMINIK ROSTWOROWSKI GALLERY, KRAKAU
2003	GALERIE PIRCHKE, BACKINGHAM
2004	LANDTAG NORDRHEIN-WESTFALEN DÜSSELDORF, ARS CRACOVIA GALLERY KÖLN GALERIE PIRSCHKE, FRANKFURT AM MAIN SCHLOSS BURG AU DÜREN, ARS CRACOVIA GALLERY KÖLN
2005	DOMINIK ROSTWOROWSKI GALLERY, KRAKAU
2005	ARS MEDICA, KRAKAU
2006	GALERIE PIRSCHKE, FRANKFURT AM MAIN
2007	GALERIE PIRSCHKE, MINDEN
2007	GALERIE POST+GARCIA, MAASTRICHT
2008	ARS CRACOVIA GALLERY, KÖLN

INTERNATIONALE KUNSTMESSESN

1996 – SAGA, PARIS; 1996/7/8 – KUNST RAI, AMSTERDAM; 1997/8/9 – KUNSTMARKT, DRESDEN;
1998 – ART MULTIPLE, DÜSSELDORF; 1995/6/7/8 – LINEART, GENT; 1999 – EDITIONS OF ART, INNSBRUCK;
1999 – KUNSTMARKT, DÜSSELDORF; 2007 – LINEART, GENT.
2006, 2007 – DUBLIN

TEILAHME AN UMGEFÄHR 40 GRUPPENAUSSTELLUNGEN.

WYSTAWY INDYWIDUALNE

1986	PSP GALERIA, KRAKÓW
1989	STAWSKI GALLERY, KRAKÓW
1990	GALERIA KPMiK, KRAKÓW
1991	ART GALLERY KUNSTGANG, HASSELT
1992	ART GALLERY CONSULTANCY SPREUWENBERG, HERKENBOSCH GALERIE POST&SALAMON, BRUNSSUM STAWSKI GALLERY, KRAKÓW
1994	EXPO CENTER, KRAKÓW STAWSKI GALLERY, KRAKÓW
1995	THE FRINGE GALLERY, HONG KONG OKO GALLERY, CHICAGO
1996	TPSP PAŁAC SZTUKI, KRAKÓW
1997	THEODOR SCHÄFER-BERUFSBILDUNGSWERK, HUSUM
1998	WÜLLKERHUS, BRANCHE NITCHE GALLERY, WOLFSBURG
1999	GALERIE PIETER POST /BRUNSSUM THEODOR SCHÄFER-BERUFSBILDUNGSWERK, HUSUM
1999	ŚWIATY ABSTRAKCYJNE EWY SADOWSKIEJ I PIOTRA KORZENIOWSKIEGO, ARS CRACOVIA GALLERY KOLONIA
2000	CENTRUM SZTUKI WSPÓŁCZESNEJ SOLVAY, KRAKÓW
2001	GALERIE PIRSCHKE, KOLONIA LA GALERIE D'ART DECLIC /LUXEMBURG
2002	DOMINIK ROSTWOROWSKI GALLERY, KRAKÓW
2003	GALERIE PIRCHKE, BACKINGHAM
2004	PARLAMENT PÓŁNOCNEJ NADRENI-WESTFALII W DÜSSELDORFIE, ARS CRACOVIA GALLERY KOLONIA GALERIE PIRSCHKE, FRANKFURT AM MAIN ZAMEK BURG AU DÜREN, ARS CRACOVIA GALLERY KOLONIA
2005	DOMINIK ROSTWOROWSKI GALLERY, KRAKÓW
2005	ARS MEDICA, KRAKÓW
2006	GALERIE PIRSCHKE, FRANKFURT AM MAIN
2007	GALERIE PIRSCHKE, MINDEN
2007	GALERIE POST+GARCIA, MAASTRICHT
2008	ARS CRACOVIA GALLERY, KOLONIA

MIĘDZYNARODOWE TARGI SZTUKI

1996 – SAGA, PARYŻ; 1996/7/8 – KUNST RAI, AMSTERDAM; 1997/8/9 – KUNSTMARKT, DRESDEN;
1998 – ART MULTIPLE, DÜSSELDORF; 1995/6/7/8 – LINEART, GENT; 1999 – EDITIONS OF ART, INNSBRUCK;
1999 – KUNSTMARKT, DÜSSELDORF; 2007 – LINEART, GENT.
2006, 2007 – DUBLIN, IRLANDIA

UDZIAŁ W OKOŁO 40 WYSTAWACH ZBIOROWYCH.

ETWAS PERSÖNLICHES ÜBER EWA...

EWA UND ICH KENNEN UNS SCHON SEIT VIELEN JAHREN. IM LAUFE DER ZEIT WURDE AUS DER BEKANNTSCHAFT EINE TIEF GESCHÄTZTE FREUNDSCHAFT. ICH SCHÄTZE SIE FÜR IHRE ECHTHEIT, WEIBLICHE EMPFINDSAMKEIT, INDIVIDUALITÄT UND IHREN OPTIMISMUS. WENN MAN DIESE CHARAKTEREIGENSCHAFTEN AUF IHRE BILDER ÜBERTRÄGT, KANN MAN OHNE WEITERES IHR INNERES ERKENNEN. IHRE WERKE SIND AUTHENTISCH.

EWA ENTSCHEID SICH FÜR DEN SCHÖPFERISCHEN, DEN STEINIGEN WEG; DIESEN JEDOCH GEHT SIE BRAVOURÖS UND ERFOLGREICH, OHNE KOMPROMISSE. VOR EIN PAAR JAHREN VERBLÜFFTE SIE MICH. SIE HATTE DAS ANGEBOT, ZU „EINEM GUTEN PREIS“ EINES IHRER BILDER NOCH EINMAL ZU MALEN. SIE KAM INS ATELIER UND NACH KURZER WEILE SAGTE SIE: GELD HIN ODER HER, ICH KANN NICHT ZWEIMAL DAS GLEICHE MALEN. SIE FASZINIERT MICH. IN DEM MOMENT WURDE MIR WIEDER KLAR, DASS ECHTE MALEREI NICHT DAS AUSHARREN VOR DER STAFFELEI UND DAS SCHWINGEN MIT DEM PINSEL BEDEUTET. ES IST DAS INNERE DES KÜNSTLERS, DAS AUTHENTISCHE.

DIE KONSEQUENZ VON EWA LIEGT VOR ALLEM IN IHRER VÖLLIGEN HINGABE AN DAS EIGENE KÜNSTLERISCHE SCHAFFEN. IHRE INTERPRETATION DER WIRKLICHKEIT ÜBERSETZT DIE KÜNSTLERIN IN DIE SPRACHE ABSTRAKTER METAPHERN, IN IHRE EIGENE AUSDRUCKART. SIE BEOBACHTET DIE WELT MIT IHRER WEIBLICHEN EMPFINDSAMKEIT. DADURCH ERSCHAFFT SIE ERZÄHLUNGEN, DEREN INTERESSANTE MANCHMAL ABER AUCH EXZENTRISCHE INHALTE, FASZINATION HERVORRUFEN.

DER OPTIMISMUS DER KÜNSTLERIN ZEIGT SICH IN IHREN BILDERN VOR ALLEM IN LICHT, EINEM DER WICHTIGEN, WENN NICHT DEM WICHTIGSTEN ELEMENT DER KOMPOSITION. DAS LICHT BRINGT DIE TIEFE INS BILD. MAL STÄRKER, MAL FEINER BETONT, SUGGERIERT SIE EINE QUELLE DER HOFFNUNG, WEITERE DIMENSIONEN UND ANDERE WIRKLICHKEITEN.

DIE WERKE VON EWA SADOWSKA WERDEN ÜBERWIEGEND IN WESTEUROPA GEZEIGT. JEDE IHRER AUSSTELLUNGEN ERFREUT SICH EINES GROSSEN ERFOLGES.

NOCH ETWAS ÜBER IHRE NEUEN BILDER...

EWA HAT SCHON VERSCHIEDENE ZYKLEN VOLLENDET. ES SIND LYRISCHE LANDSCHAFTEN, WEIBLICHE AKTE, DER KÖLNER DOM IN VIELEN SEINER FACETTEN UND VÖLLIG WAS NEUES – HIBISKUSBLÜTEN. DAS THEMA MUSS EWA SCHON LANGE BESCHÄFTIGT HABEN. VOR EIN PAAR JAHREN MALTE SIE SCHON KLEINE GOUACHEN MIT BLUMEN UND BLÜTEN IN FORM VON LEUCHTENDEN KUGELN. IM BILD „SCHARLACHROTE ENERGIE“ WAR DAS ROT SICHTBAR, DAS MICH BEGEISTERTE. WIR FINGEN AN ZU DISKUTIEREN. ICH ERMÜTIGTE SIE DAS ROT MIT ALLEN SEINEN FACETTEN RICHTIG HERAUSZUHOLEN. DIE FARBEN SOLLTEN EINEN KÜNSTLERISCHEN EROTISMUS, EINE ATMOSPHERE EXPLODIERENDER ENERGIE, EINE UNENDLICH ANDAUERENDE EXPRESSION AUSDRÜCKEN. ALS ERGEBNIS DES GESPRÄCHS IST EIN HIBISKUSZYKLUS ENTSTANDEN, MIT DEM DIE KÜNSTLERIN DIE GANZEN AUSFÜHRUNGEN BEENDETE. ALS OB SIE SAGEN WOLLTE, WOZU DIE GANZEN DISKUSSIONEN, MAN KANN AUCH SO.

MAN KANN AUCH SO.

UND WIE ÜBLICH HAT SIE UNS ALLEN BEWIESEN, DASS DAS LETZTE WORT IHR GEHÖRT...

DARIA KUPKA-SIMON
ARS CRACOVIA



Trochę prywatnie o Ewie...

Z Ewą znamy się już wiele lat. Z biegiem czasu ta przelotna znajomość przerodziła się w głęboką i cenną przyjaźń. Cenię ją za jej autentyczność, kobiecą wrażliwość, indywidualność i optymizm. Obrała drogę twórczą – niełatwą. Jednak jako jedna z niewielu podąża tą właśnie drogą – konsekwentnie i bez kompromisów.

Ewa jest malarką. Obrazy, które tworzy oddają jej cechy charakteru oraz ukazują jej wnętrze.

Jej dzieła są niepowtarzalne. Zaskoczyła mnie parę lat temu, gdy otrzymała propozycję namalowania powtórnie „tego samego obrazu” za dobrą cenę. Przyszła do pracowni i po krótkim namyśle powiedziała: – *niech stracę, ale tego samego obrazu nie potrafię namalować*. Zafascynowała mnie. Dopiero wtedy zrozumiałam, że prawdziwe malarstwo, to nie trwanie przed sztalugą i machanie pędzlem. To wnętrze artysty, jego autentyczność.

Konsekwencja Ewy, to całkowite poświęcenie się swojej twórczości. Swoją interpretację rzeczywistości artystka przekłada na język abstrakcji, własnego sposobu wyrazu. Obserwuje świat swoją kobiecą wrażliwością, tworząc w ten sposób interesujące opowieści, nasycone ekscentryczną treścią fascynacje.

Optymizm artystki w obrazach, to przede wszystkim światło, jeden z ważniejszych, jeżeli nie najważniejszy element kompozycji. Światło przyczynia się do uzyskania głębi w obrazie. Zaznaczone raz mocniej, raz delikatniej stanowi jakby źródło nadziei, inny wymiar, drugą rzeczywistość.

Prace Ewy prezentowane są głównie w Europie Zachodniej, a każda jej wystawa cieszy się ogromnym powodzeniem.

Jeszcze trochę o nowych obrazach...

Ewa ma za sobą różne cykle. Są to liryczne pejzaże, akty kobiece, wspaniała katedra kolońska w wielu swoich ujęciach, no i coś całkiem nowego – pąki kwiatów hibiskusów. Ten temat musiał chyba długo już „chodzić Ewie po głowie”, bowiem parę lat temu malowała kwiaty, a właściwie ich pąki w formie świetlistych kul. W obrazie *Szkarłatna energia* dominuje czerwień, która mnie zafascynowała. Zaczęłyśmy na ten temat dyskutować. Zachęcałam, aby wydobyła tę czerwień, szkarłat, karmin tak, aby kolory te wyrażały artystyczny erotyzm, atmosferę buchającą energią, niekończącą się ekspresję. Efektem tej rozmowy jest znamienity cykl pt. *HIBISKUS*, którym artystka zakończyła nasze rozważania. Tak jakby chciała powiedzieć, po co te wszystkie dyskusje, przecież można i tak.

Można i tak.

I jak zwykle udowodniła nam wszystkim, że ostatnie słowo należy do niej...

Daria Kupka-Simon
ARS CRACOVIA



DIE BLAUE KATHEDRALE (DER DOM ZU KÖLN) | Błękitna Katedra

ÖL, LEINWAND | olej, płótno, 93x77, 2004 FDP-Fraktion in der Landschaftsversammlung Rheinland in Köln.

IN DEM BISHERIGEN SCHAFFEN VON EWA SADOWSKA SIND DREI ZYKLEN ENTSCHEIDEND.

NACH DER BEENDIGUNG DER AKADEMIE DER SCHÖNEN KÜNSTE SCHAFFT DIE KÜNSTLERIN, FASZINIERT VOM ACTION PAINTING JACKSON POLLOCKS UND WOLS, EINEN GROSSEN ZYKLUS, DEN MAN ZUR LYRISCHEN ABSTRAKTION ZÄHLEN KANN.

EWA SADOWSKA BEHANDLT DIE KUNST ALS SPHÄRE DES PERSÖNLICHEN ERLEBENS. SIE MALT BILDER AUS DEM INNEREN HERAUS, GELENKT DURCH EIGENE VORSTELLUNGSKRAFT UND POETIK. AM WICHTIGSTEN IST DIE EMOTION – AUS IHR HERAUS ENTSTEHT DER GANZE PROZESS DES SPONTANEN SCHAFFENS. IHRE GESTEN, GEFÜHRT DURCH SCHNELLE STRICHE DES BREITEN PINSELS UND SPACHTELS, DAS CHAOS AUF EINANDER PRALLENDER FORMEN UND VERKRÜMMUNGEN, ENTSTEHEN DIREKT AUF DEM LEINEN, OHNE VORHERIGE SKIZZEN. DIE BILDER PULSIEREN IN REINEN UND HEFTIGEN FARBEN, DEM INTUITIV ZUSAMMENGESTELLTEN LICHT SOWIE DER RAFFINIERT GEFÜHRTEN LINIE. DIE DYNAMIK DER WERKE SPIEGELT DRAMATISCHE ODER LYRISCHE SEELENZUSTÄNDE DER KÜNSTLERIN. DIE MALERIN LEHNT JEGLICHE PRINZIPIEN DER TRADITIONELLEN KOMPOSITION AB, INDEM SIE DAS BILD AUS SEINEN RAHMEN „HERAUSHOLT“.

IN DER MALEREI VON EWA SADOWSKA SPÜRT MAN DIE SPANNUNG ZWISCHEN DEM BEWUSSTEN UND IRRATIONALEN, ZWISCHEN DER DISZIPLIN UND DER ABSOLUTEN FREIHEIT VON SCHAFFEN UND ERLEBEN. AUF DER BASIS DIESER GEGENSÄTZE IN DER EMOTIONALEN UND FORMALEN SPHÄRE ENTSTANDEN VIELE ÖLARBEITEN UND GOUACHE, DIE IHREN INDIVIDUELLEN ZUG UND IHRE KÜNSTLERISCHEN AUSSAGE WIDERSPIEGELN.

AM ANFANG DER 90-IGER JAHRE WIRD DIE KÜNSTLERIN IN DEN USA SOWIE AUF DEN EUROPÄISCHEN KUNSTMESSEN PRÄSENTIERT. DIE BILDER VON EWA SADOWSKA WERDEN VON VIELEN SAMMLUNGEN ERWORBEN, SO U.A. VON HOFFMANN LAROCHE IN DER SCHWEIZ; THE POLISH MUSEUM OF AMERICA.

IN DEN JAHREN 2004 – 2005 KONZENTRIERT SICH DIE KÜNSTLERIN AUF DIE WEIBLICHE GESTALT. ES ENTSTEHT EIN ZYKLUS VON AKTEN. ÄHNLICH WIE IN DEN FRÜHEREN BILDERN DIE NATUR, SO DIEN T JETZT DIE GESTALT ALS VORWAND, UM „FAST“ ABSTRAKTION ZU ERREICHEN. AUCH HIER SPIELEN DIE BUNTEN FLECKEN, DAS LICHT SOWIE SICH KREUZENDE, UND DAMIT KONTUREN ZEICHNENDE, LINIEN DIE HAUPTROLLE.

DIE AKTE VON EWA SADOWSKA EMPFINDET MAN EHER IM KONTEXT EINES KÖRPERDRAMAS, ALS IHRER SCHÖNHEIT. DIE ASYMMETRIE, DYNAMIK, HELLDUNKEL, KOMPOSITION UM DIE ACHSE ODER DIE VERTIKALE SIND DIE UNZERTRENNLICHEN ELEMENTE DER BILDER. DIE ANONYMITÄT DER GESTALTEN OHNE ANTLITZ VERMITTELT, SICH NUR AUF DAS GESCHLECHT ALS PLASTISCHE FORM KONZENTRIEREND, DEN EINDRUCK, IN DER SPHÄRE DES ABSTRAKTEN ZU BLEIBEN; NUR DER TITEL ZWINGT DEN BETRACHTER, NACH DEM THEMA ZU SUCHE. GENAU WIE IN IHREN FRÜHEREN BILDERN, SCHLIESST DIE KÜNSTLERIN DIE FORM NICHT EIN, ALLES SCHEINT ZU FLIESSEN, OFFEN, UNENDLICH UND GEHEIMNISVOLL ZU SEIN. DIE AKTE WERDEN DOMINIERT VON MONOCHROMATISCHEN TÖNEN AUS GRAU, BLAU UND BRAUN, SOWIE DURCH STARK MITEINANDER KONTRASTIERENDE FARBEN.

DIE INSPIRATION FÜR DIE NEUEN WERKE, DIE ALS EINE EINHEIT BETRACHTET WERDEN KÖNNEN, ENTSPRANG EINER SICH ÖFFNENDEN HIBISKUSBLÜTE. DIE JAHRELANG ERPROBTEN FORMEN KONZENTRIEREN SICH IM LETZTEN ZYKLUS AUF DEN KREIS. DIE KOMPOSITION DES BILDES FÄNGT IN DER MITTE AN UND VERBREITET SICH STRAHLEND NACH AUSSEN. DURCH DIE BEOBACHTUNG DER NATUR, SCHAFFT DIE KÜNSTLERIN EINE VISION DES ABSTRAKTEN BILDES OHNE JEGLICHE HINTERGRÜNDE. DIE VEREINFACHUNG DER FORM HÄNGT MIT DER EINGRENZUNG DER FARBE ZUSAMMEN. DIE FARBE IST GESCHMACKVOLL UND SORGFÄLTIG AUSGESUCHT. ES DOMINIERT ROT. ROT WIRKT AUF DIE VORSTELLUNGSKRAFT, ALS EINE HEISSE, ERREGENDE UND UNRUHIGE FARBE. DIE LEINEN ENTLAMMEN IN ZINNOBER, INTENSIVEM ENGLISCHEN ROSA ODER KARMIN, DAMIT SIE WIE GLÜHKOHLE ERLÖSCHEN. ROT ALS REINE UND ELEMENTARE FARBE MIT BLAU, GRÜN ODER GELB ZUSAMMENGEMISCHT, WIRD ALS SOLCHE GESTÖRT UND VERÄNDERT SICH IN RICHTUNG VIOLETT, GRAU-BRAUN UND ORANGE. DIE TEMPERATUR DER FARBEN BEWEGT SICH ZU GUNSTEN DER EXPRESSION VOM WARMEN IN DEN KÄLTEREN BEREICH.



WIE IN DEN FRÜHEREN ZYKLEN IST DAS LICHT EIN WICHTIGES ELEMENT. DIESMAL WIRD ES ANDERS Gesehen, EHER VON INNEN. IN MANCHEN ARBEITEN ERINNERT ES AN WEICHES SFUMATTO DER RENAISSANCE, DAS ZART AUS DEN FARBUANCEN DURCHSCHIMMERT. IN DEN ANDEREN KONTRASTIERT ES AGGRESSIV UND WIRD GLEICHZEITIG ZU DYNAMISCHSTEN UND WICHTIGSTEN ELEMENT DES BILDES. DIE BILDER FORMEN SICH, TROTZ DER VORGENOMMENEN GEOMETRISCHEN KOMPOSITION, EHER ORGANISCH DURCH EINEN AUSGEBREITETEN FLECK, DICK AUFGETRAGENE STRUKTUR, MANCHMAL ANGEHALTEN DURCH DIE LOCKER GEFÜHRTE LINIE.

IM ZYKLUS HIBISKUS SUCHT DIE KÜNSTLERIN NACH VÖLLIG NEUEN LÖSUNGEN, UM IHREM KÜNSTLERISCHEN TEMPERAMENT AUSDRUCK ZU VERLEIHEN. SIE KRISTALLISIERT UND BEREINIGT DEN BLICK, GLEICHZEITIG ENTWICKELT SIE DYNAMIK DURCH SPARSAMKEIT UND LAPIDARITÄT DER MITTEL. DIE FORM DES BILDES BESTIMMT MEISTENS EIN QUADRAT. IM QUADRAT BEGEGNEN SICH KOMPOSITION UND EMOTION. DAS KREUZEN DER LINIEN, DAS DURCHDRINGEN DER KREISE UND ELLIPSEN BILDEN EINE GEOMETRISCHE AUFZEICHNUNG DER MERKMALE.

TROTZ DES ANDEREN KÜNSTLERISCHEN VORHABENS VERLIEREN DIE BILDER NICHT AN DYNAMIK. IM GEGENTEIL, DURCH DIE REDUKTION DER AUSDRUCKSMITTEL VERSTÄRKEN SIE SIE. DIE MALERIN BEDIENT SICH GESCHICKT DES SPACHTELS, INDEM SIE DIE FARBEN AUF EINANDER LEGT MIT DEM ZIEL, KLEINE MINIRELIEFS ENTSTEHEN ZU LASSEN. IN ANDEREN FRAGMENTEN DER BILDER WERDEN VERWISCHETE MIT STRUKTURIERTEN FLÄCHEN KONTRASTIERT, DIE EINMALIGE PULSIERENDE RÄUME ERSCHAFFEN.

SCHLIESSLICH TAUCHEN BILDER UND ZEICHNUNGEN AUF, IN DENEN DIE KÜNSTLERIN MIT HILFE EINER DÜNNEN, AUSDRUCKSTARKEN LINIE DIE FLACHE OBERFLÄCHE DES LEINENS ZERSTÖRT. DIE LINIEN LAUFEN IN VERSCHIEDENE RICHTUNGEN, STREBEN NACH UNENDLICHKEIT ODER MARKIEREN DURCH IHRE VERKRÜMMUNGEN EINEN ABSTRAKTEN KÖRPER UND SKIZZIEREN GEOMETRISCHE FIGUREN. MIT EINER DRAMATISCHEN GESTE ERSCHAFFT DIE KÜNSTLERIN IHR MERKMAL, IHRE KÜNSTLERISCHE FORMEL. DURCH IHREN INSTINKT GEFÜHRT, WIEDERHOLT SIE IN VIELEN LEINEN IHR MOTIV, JEDOCH IN IMMER ANDEREN KONSTELLATIONEN. DADURCH SUCHT SIE NACH NEUEN RÄUMEN UND MÖGLICHKEITEN FÜR IHRE BILDER.

DIE BLÄTTER DER BLÜTE VERÄNDERN SICH MITTELS EINANDER DURCHDRINGENDE FORMEN, INDEM SIE SCHWARZE LÖCHER, LEUCHTENDE KUGELN, TRICHTER UND WIRBEL BILDEN. DIESE VEREINFACHTEN MASSNAHMEN SOLLEN IM ERGEBNIS EINEN ROTEN KREIS AUF ROTEM HINTERGRUND ENTSTEHEN LASSEN.

JOLANTA KURSA



AUSSERHALB I | Poza I, Öl, LEINWAND | olej, płótno, 120x70, 2005 ◀
DEEP BLUE | Otchłań, Öl, LEINWAND | olej, płótno, 166x100, 2003



W dotychczasowej twórczości Ewy Sadowskiej zdecydowanie wyłaniają się trzy cykle.

Po ukończeniu Akademii Sztuk Pięknych artystka zafascynowana action painting, malarstwem Jacksona Pollocka, Wolsa i malarstwem materii, tworzy dużą serię obrazów, którą można zaliczyć do abstrakcji lirycznej.

Ewa Sadowska traktując sztukę jako sferę osobistego przeżywania maluje obrazy wewnętrzne, kierując się własną wyobraźnią i poetyką. Najważniejsza jest emocja – z niej powstaje cały proces spontanicznego tworzenia. Gest prowadzony szybkimi pociągnięciami szerokim pędzlem i szpachlą, chaos zderzających się niekonkretnych form i krzywizn dokonują się bezpośrednio na płótnie bez żadnych wcześniejszych szkiców. Obrazy pulsują czystym i gwałtownym kolorem, zestawionym intuicyjnie jarzącym się światłem i wyrafinowaną wrażliwą kreską, ich dynamika jest odzwierciedleniem dramatycznych lub lirycznych stanów duszy artystki. Malarka odrzuca wszelkie zasady tradycyjnej kompozycji „wyprowadzając” obraz poza jego ramy. W malarstwie Sadowskiej czuje się napięcie pomiędzy tym co świadome a irracjonalne, pomiędzy dyscypliną a absolutną wolnością przeżywania i tworzenia. Na podłożu pełnym sprzeczności zarówno w sferze uczuciowej, jak i formalnej powstała duża ilość prac olejnych i gwaszy o indywidualnym rysie i własnej wypowiedzi artystycznej.

Z początkiem lat 90. artystka za pośrednictwem galerii sztuki, z którymi współpracuje (Galerie Pieter Post, Stawski Gallery) prezentuje swoje obrazy w Stanach Zjednoczonych oraz na europejskich targach sztuki. Obrazy Ewy Sadowskiej trafiają do wielu kolekcji prywatnych m.in. Hoffmann Laroche (Bazylea, Szwajcaria) a The Polish Museum of America zakupuje do swoich zbiorów duży olej pt. Świecenia.

W latach 2004-2005 zainteresowanie artystki koncentruje się na postaci kobiecej. Powstaje cykl AKTY. Podobnie jak we wcześniejszych obrazach – natura – tak teraz postać jest pretekstem do namalowania prawie abstrakcji, gdzie główną rolę odgrywają: barwna plama, światło i przecinające się linie, które określają kontury kształtów.

Akty Ewy Sadowskiej odbiera się bardziej w kontekście dramatu ciała niż jego piękna. Asymetria, dynamika, światłocien, kompozycja osiowa, wertykalna to nieodłączne elementy tych obrazów. Anonimowość postaci często pozbawionych oblicza, skupionych na płci jako formie plastycznej sprawia, że odbiór tych prac pozostaje w sferze odbioru obrazu abstrakcyjnego a tytuł zmusza widza do poszukiwania tematu. Tak jak w poprzednich obrazach artystka nie zamyka formy, wszystko zdaje się być płynne, otwarte, nieskończone i tajemnicze. Akty utrzymane są w monochromatycznych odcieniach szarości, błękitów i brązów, jak również o barwach gorących i silnie skonstrastowanych.

Inspiracją do namalowania nowych obrazów, stanowiących pewną całość, stał się rozkwitający hibiskus. Wieloletnie próby opanowania formy w ostatnim cyklu koncentrują się na kole. Kompozycja obrazu rozpoczyna się od środka rozszerzając się promieniście. Artystka poprzez obserwację natury buduje wizję abstrakcyjnego obrazu pozbawionego jakichkolwiek podtekstów. Uproszczenie formy idzie w parze z zawężonym kolorem. Kolor jest wysmakowany i skrzętnie wyszukany. Dominuje czerwień. Czerwień działająca na wyobraźnię jako barwa gorąca, pobudzająca i niespokojna. Płótna płoną cynobrami, intensywnym różem angielskim i kraplakiem, aby zgasnąć jak rozżażony węgiel. Czerwień jako kolor czysty i podstawowy, po dodaniu błękitu, zieleni lub żółci ulega zakłóceniom w kierunku fioletów, szarych brązów i oranżów. Temperatura barw przechodzi z ciepłej w bezwzględnie chłodną, służąc ekspresji.



Tak jak w poprzednich cyklach ważnym elementem jest światło, tyle że widziane inaczej, jakby od wewnątrz – w niektórych pracach przypomina miękkie renesansowe sfumatto delikatnie wylaniające się z odcieni barw, w innych agresywnie kontrastuje stając się dynamicznym i najważniejszym elementem obrazu. Obrazy pomimo swojej w zamyśle geometrycznej kompozycji kształtują się organicznie, rozlewną plamą, grubą fakturą niekiedy zatrzymaną przez swobodnie prowadzoną linię.

W cyklu HIBISKUS artystka poszukuje zupełnie nowych rozwiązań na ukazanie swojego malarskiego temperamentu. Krystalizuje i oczyszcza widzenie a dynamikę uzyskuje poprzez oszczędność i lapidarność środków. Formą płótna najczęściej jest kwadrat. W kwadracie rozgrywa się kompozycja i emocja. Krzyżowanie linii przenikanie się kół i elips, zapis geometryczny znaku. Obrazy pomimo innego założenia nie tracą na dynamice a nawet przez zmniejszenie środków wyrazu potęgują ją. Artystka zręcznie operuje szpachlą kładąc nawarstwiający się kolor w celu uzyskania mini reliefów. W innych fragmentach obrazu pojawiają się płaszczyzny przetarte, które kontrastując z fakturami tworzą oryginalne pulsujące przestrzenie. Powstają też obrazy – rysunki gdzie malarka cienką, ekspresyjną linią zaburza płaską powierzchnię płótna. Kreski rozchodzą się w różnych kierunkach, dążą do nieskończoności lub krzywizną wyznaczają bryłę i szkicują figury geometryczne. Artystka dramatycznym gestem tworzy swój znak, swoją formułę malarską. Wiedziona instynktem powtarza na wielu płótnach ten sam motyw, ale w nieco innych konstelacjach, szukając nowej otwartej przestrzeni dla obrazu.

Płatki kwiatu zmieniają się w układy wzajemnie przenikających się form tworząc czarne dziury, świetliste kule, leje i wiry, aby w efekcie końcowym po uproszczeniach stać się CZERWONYM KOŁEM NA CZERWONYM TLE.

Jolanta Kursa



AUSSERHALB II | Poza II, Öl, LEINWAND | olej, płótno, 120x70, 2005



OHNE TITEL | Bez tytułu, Öl, LEINWAND | olej, płótno, 45x61, 2000



KOMPOSITION | Kompozycja, ÖL, LEINWAND | olej, płótno, 45x61, 2000



KOMPOSITION | Kompozycja, PAPIER, GOUACHE | papier, gwasz, 42x22, 2003



PLANET | Planeta, ÖL, LEINWAND, HOLZ | olej, płótno, drewno, 140x88, 2004



VÖGEL | Ptaki, ÖL, LEINWAND | olej, płótno, 90x120, 2002



DIPTYCHON SOMMER – WINTER | Dyptyk Lato – Zima ÖL, LEINWAND | olej, płótno, 140x100, 2003 Privatsammlung | wł. prywatna



25 KOMPOSITION IN PASTELL | Kompozycja w pastelach, PAPIER, GOUACHE | papier, gwasz, 23x29, 2001 Privatsammlung | wł. prywatna



OHNE TITEL | Bez tytułu, ÖL, LEINWAND | olej, płótno, 130x130, 2002



BERG | Góra, ÖL, LEINWAND | olej, płótno, 120x160, 2006 Privatsammlung | wł. prywatna



NEBELSCHLEIER | Mgławica, Öl, LEINWAND | olej, płótno, 80x100, 2002

LANDSCHAFT | Pejzaż, Öl, LEINWAND | olej, płótno, 27x38, 2001 Privatsammlung | wł. prywatna ▶





SCHARLACHROTE ENERGIE (FÜR DARIA) | Szkarłatna energia (dla Darii)

ÖL, LEINWAND | olej, płótno, 80x110, 2004 Privatsammlung | wł. prywatna

KOMPOSITION | Kompozycja, ÖL, LEINWAND | olej, płótno, 95x105, 1995 ▶





34

OHNE TITEL | Bez tytułu, Öl, LEINWAND | olej, płótno, 73x60, 2003

35

OHNE TITEL | Bez tytułu, Öl, LEINWAND | olej, płótno, 33x40, 2003 Privatsammlung | wł. prywatna



HIBISKUS





HIBISKUS X – WIRBEL | Wiry, ÖL, LEINWAND | olej, płótno, 70x120, 2007

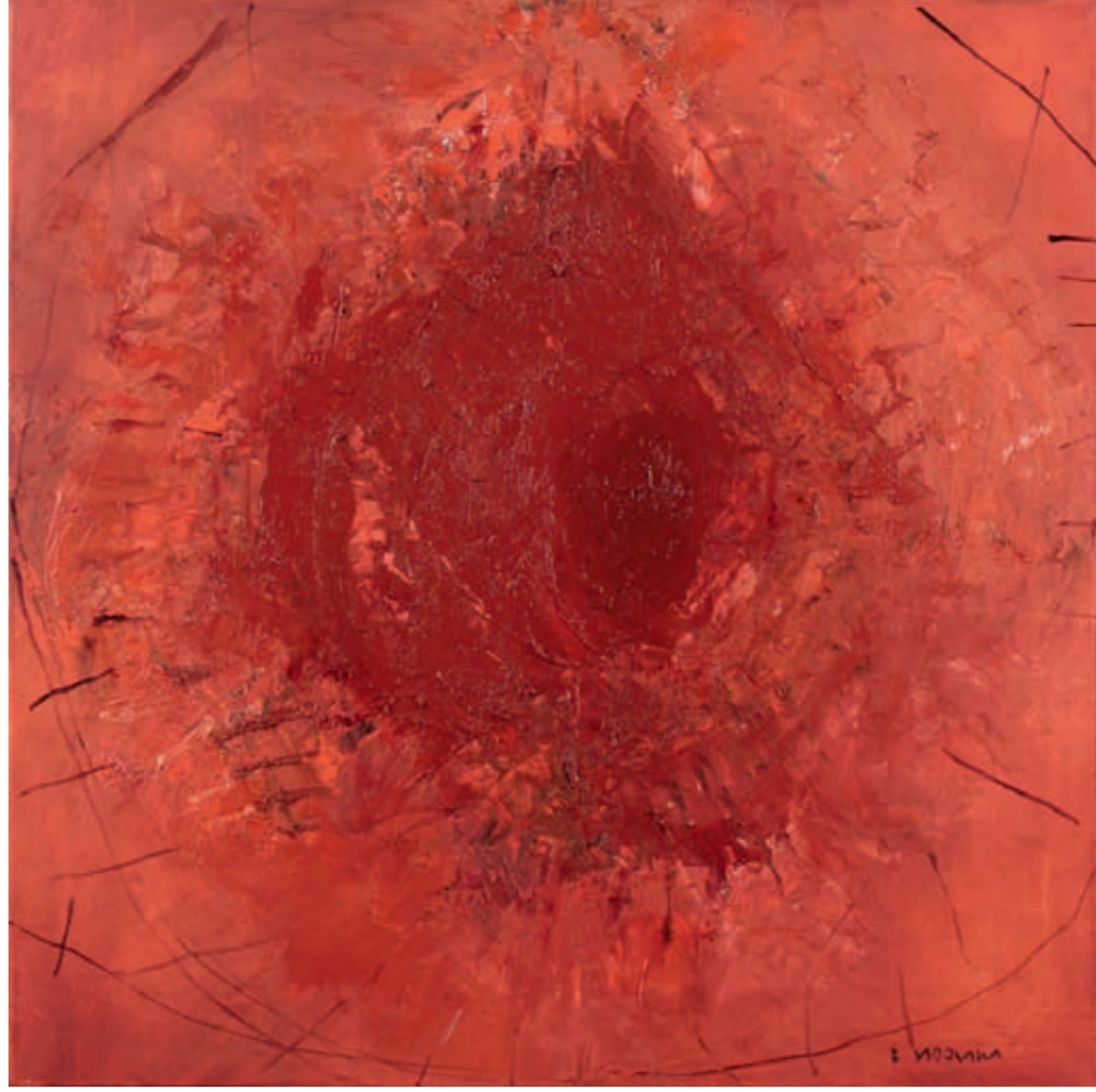


HIBISKUS – AUFGEBLÜHT | Rozkwit, ÖL, LEINWAND | olej, płótno, 75x95, 2007



40 HIBISKUS – VERBLÜHT | Przekwitanie, Öl, LEINWAND | olej, płótno, 75x95, 2007

41 HIBISKUS V, Öl, LEINWAND | olej, płótno, 80x80, 2007





42 HIBISKUS IV, ÖL, LEINWAND | olej, płótno, 80x80, 2007



43 HIBISKUS III, ÖL, LEINWAND | olej, płótno, 80x80, 2007



44

HIBISKUS VIII, Öl, LEINWAND | olej, płótno, 60x60, 2007



45

HIBISKUS IX, Öl, LEINWAND | olej, płótno, 60x60, 2007



46

KOMPOZITION | Kompozycja, Öl, LEINWAND | olej, płótno, 60x60, 2007

47

HIBISKUS VII, Öl, LEINWAND | olej, płótno, 60x60, 2007





HIBISKUS XIV, ÖL, LEINWAND | olej, płótno, 25x25, 2007



HIBISKUS XIII, ÖL, LEINWAND | olej, płótno, 25x25, 2007



HIBISKUS XII, ÖL, LEINWAND | olej, płótno, 25x25, 2007



HIBISKUS XI, ÖL, LEINWAND | olej, płótno, 25x25, 2007



HIBISKUS XX – ROTER KREIS AUF ROTEM HINTERGRUND

50 Czerwone koło na czerwonym tle, Öl, LEINWAND | olej, płótno, 100x100, 2008

HIBISKUS II – WEISSE LINIEN AUF SCHWARZEM HINTERGRUND

51 Białe linie na czarnym tle, Öl, LEINWAND | olej, płótno, 100x100, 2007





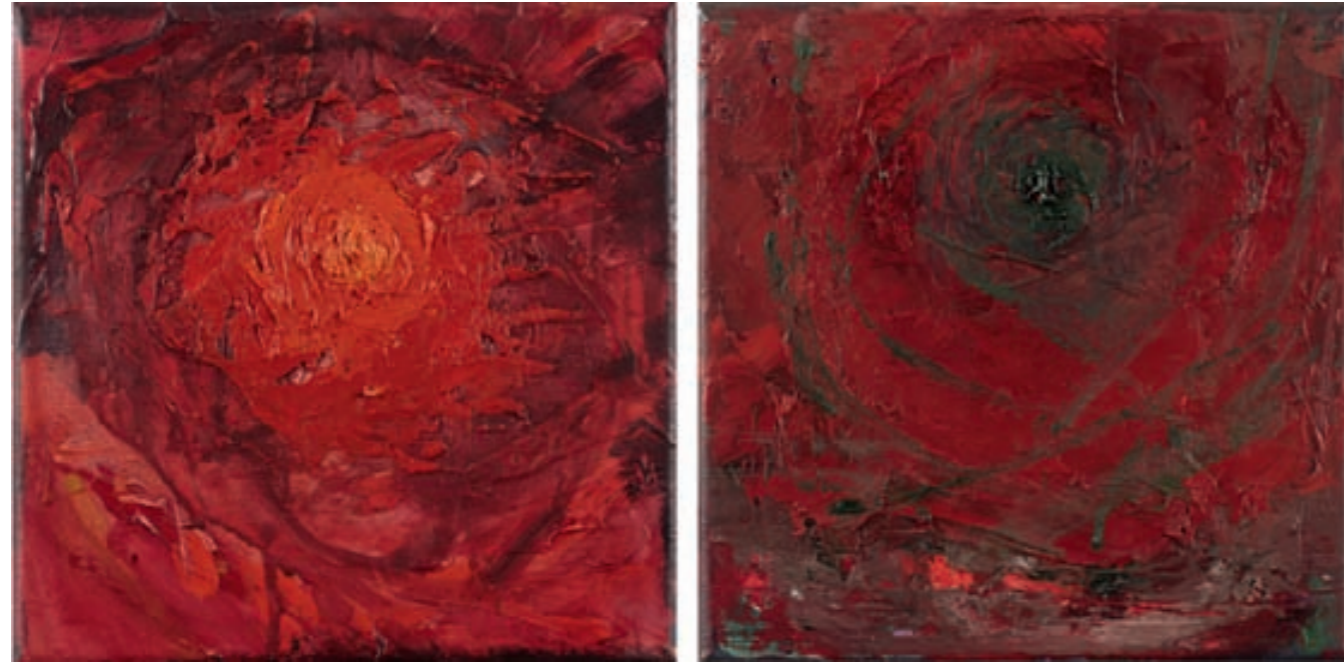
HIBISKUS VI, ÖL, LEINWAND | olej, płótno, 100x100, 2007

52



53

HIBISKUS, ÖL, LEINWAND | olej, płótno, 130x130, 2007



DIPTYCHON NR. 1 UND 2 | Dyptyk Nr 1 i 2, ÖL, LEINWAND | olej, płótno, 20x20, 2007



KOMPOSITION | Kompozycja, MISCHTECHNIK, PAPIER | technika mieszana, papier, 15x37, 2008



KOMPOSITION | Kompozycja, MISCHTECHNIK, PAPIER | technika mieszana, papier, 36x55, 2008



KOMPOSITION | Kompozycja, MISCHTECHNIK, PAPIER | technika mieszana, papier, 35x25, 2007

IMPRESSUM:

PROJEKT DES KATALOGES | Projekt katalogu grupa TOMAMI

FOTOS | Reprodukcyjne prac Pietro Pellini, Piotr Korzeniowski

KÜNSTLERFOTO | Fotografia artystki: Iwona Sadowska-Skupnik

AUTOREN | Autorzy tekstów: Daria Kupka-Simon, Jolanta Kurska

ÜBERSETZUNG | Tłumaczenie: Daria Kupka-Simon

HERAUSGEBER | Wydawca: ARS CRACOVIA Galerie, grupa TOMAMI /www.tomami.pl/

KRAKAU 2008

ISBN 978-83-60246-57-3

ARS CRACOVIA



ADRESSE:

ARS CRACOVIA
Merrillweg 7
50996 Köln (Hahnwald)
tel. 02236 / 87 22 90
fax: 02236 / 87 22 91
mobil: 0179 29 23 687
daria.simon@netcologne.de
www.ars-cracovia.de